



# 大和会だより

## 大和会の理念 「生命の尊厳と人間愛」

### 運営方針

1. 私たちは、利用者さまの権利を尊重し、誇りと責任を持って「利用される方がたのために」を心がけます。
2. 私たちは、急性期医療から在宅介護まで一貫して、常に温かく、質の高いサービスをめざします。
3. 私たちは、保健・医療・福祉水準の向上のため、専門知識の修得や技術の研鑽につとめます。

### 患者さまの権利

1. 公正な医療を受けることができます。
2. プライバシーが尊重されます。
3. 医師による説明を受け医療行為を選択することができます。
4. 医療の内容を知ることができます。
5. 病院の提供するサービスに意見を述べるすることができます。

No. 27

2003（平成15）年

5月20日発行



／ 理事長 高橋 武宣 ／

### 受動喫煙の防止義務

#### デパート・駅・そして病院も

他人のタバコの煙を吸わされる受動喫煙（間接喫煙）の防止を法的に義務づける『健康増進法』が、平成15年5月1日から施行されました。まだ罰則のない努力義務とはいえ、対象は多数の人が利用する施設すべてとなります。すでに公共施設や駅、高速道路のサービスエリアなどでは全面禁煙を実施した所もあります。

『健康増進法』は昨年7月に成立し、「多数の者が利用する施設を管理する者は受動喫煙防止のために必要な措置を講ずるよう努めなければならない」と決まりました。具体的な対象施設は、学校、体育館、病院、劇場、観覧場、集会場、展示場、百貨店、事務所、官公庁施設、飲食店の他、バス、タクシー、航空機、駅、屋外競技場、商店や旅館、金融機関、美術館などです。

健康増進にはもちろん全面禁煙が極めて有効であるが、分煙する場合には有害成分を取り除けない空気清浄機に頼らず、煙が漏れないよう適切

な喫煙場所を設けて、屋外に排気するなどタバコを吸わない人の健康を守るための効果的な対策を提示しています。

### 主流煙と副流煙



喫煙者は肺癌をはじめとする種々の癌、虚血性心疾患、慢性気管支炎、肺気腫などの閉塞性肺疾患、胃・十二指腸潰瘍などの消化器疾患、その他様々な疾患のリスクが増大します。なぜならばタバコの煙には40種類の発癌物質と160種類の発癌促進物質が含まれており、その中の1つであるニコチンは、血管を収縮させ血圧を上昇させ、また、一酸化炭素は、血液中のヘモグロビンと強力に結びついて酸欠症状をもたらすからです。

皆さまは、タバコの煙には喫煙時にタバコのフィルター等を通して口腔内に達する「主流煙」と、これが吐き出された「呼出煙」、および点火部から立ち昇る「副流煙」があることをご存知ですか。

そして驚くべきことに、副流煙は主流煙に比べ

べてニコチンが2.8倍、一酸化炭素は4.7倍、タール3.9倍、カドミウム3.6倍、そしてアンモニアはなんと46倍もの高濃度なのです。

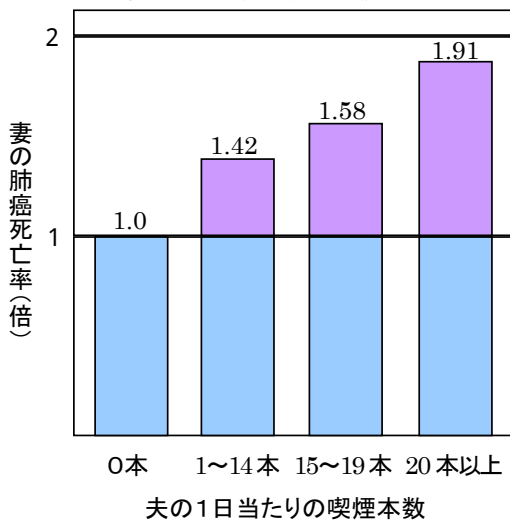
受動喫煙により肺癌、虚血性心疾患、呼吸器疾患などの危険が高くなることも報告済みです。



下図は、夫が喫煙者の場合に、非喫煙者の妻が肺癌で死亡する率（年齢・職業調整肺癌死亡率）は、夫の1日あたりの喫煙本数によって1.42～1.91倍に増加することが知られています。また、0才から3才までの小児喘息は、家庭による家庭内の喫煙が原因の一つであるともいわれます。さらに妊娠期間中に1日当たり2時間以上受動喫煙にさらされた妊婦は、そうでない妊婦に比べ在胎37週以上の低体重児（2,500g未満）を出生する危険が2.2倍高いと報告されています。

また、タバコ1本の喫煙で10～15mgの粉塵が発生します。これをビルの管理法の基準に当てはめると、15mgの粉塵を基準値内におさめるには100m<sup>3</sup>の空間（高さ2mで約24畳分）が必要になります。ドラム缶（200ℓ入り）に換算すると約500本分の空気が、1本のタバコで汚染されることになるのです。

夫の喫煙によって非喫煙者の妻が肺癌で死亡する率の比較

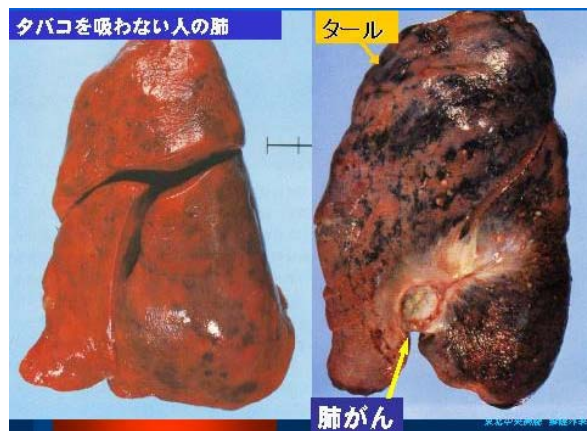


## タバコの害の認識を深めよう

毎年5月31日は“世界禁煙デー”です。今年「Second-Hand Smoke Kills : Let 's Clear the Air」(間接喫煙は周りの人を殺す！きれいな空気を！)を標語に、まさしく『タバコをすわない人々が、周囲の喫煙によって間接的に吸い込む害』を大きく取り上げています。WHOは世界禁煙デーを「喫煙者のみならず各国政府・自治体・団体および個人に対して、喫煙による健康問題への認識を深め、禁煙の適切な実施を求めていく日である」としています。アメリカやイギリスでは真剣な禁煙運動の結果、タバコの消費量が減少し、肺癌による死亡者が減っています。わが国もやっと健康増進法による受動喫煙防止が施行されました。

私達職員も皆さまの健康をお守りする医療従事者として、平成16年2月22日をもって敷地内での全面禁煙を実施する予定です。そして将来的にはすべての利用者さまに対しても全面禁煙を検討しております。

家庭で、職場で、社会で、一人一人がタバコの害について認識を深め、身近なところから禁煙の輪を広げていきましょう。タバコは自分自身だけでなく、周囲の人達の健康をも害します。禁煙することは辛いことですが、最近では禁煙を助けるための“ニコチンガム”や“ニコチンパッチ”も開発されています。詳しくは呼吸器科または総合案内まで気軽にお尋ね下さい。



左（非喫煙者）

右（喫煙者）

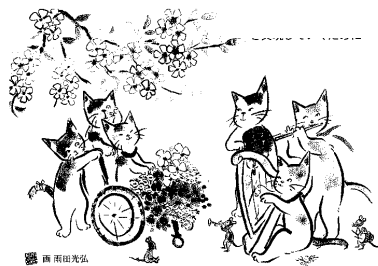
## TOPICS

### ■ 第2回救急症例検討会が行われました

4月14日(月)午後5時30分より救急に携わる医師、看護師、救急隊のスキルアップを目的に検討会を当院で行いました。今回の演題は、当院整形外科 細貝 睦医師の『救急外来で遭遇する整形外科外傷 (救急搬送の事例を含めて)』でした。



## 7・12ホスピタルコンサートを開催します



患者さま・利用者さま・地域の皆さま・大和会職員が一緒になって楽しめるコンサートを企画しました。演奏者と聴く人が対等な立場で、お互いに生きていく勇気と喜びを分かち合う音楽会です。夏の昼下がり、ハープの音に耳を傾けてみませんか。

〔音楽会へのご案内〕

ホスピタルコンサート in 東大和病院・ケアセンター『ハープの調べ』

2003年7月12日(土)午後1:40~2:40

介護老人保健施設東大和ケアセンター2F 多目的ホール

出演 西村光世(ハープ)

入場無料(一般の方は下記の所へご予約下さい)

一般の方：予約お申し込み先

〔NPO法人ホスピタルコンサート2001事務局〕

TEL：042-577-8845

FAX：042-580-6006

メール：nsmr-cat@yb3.so-net.ne.jp

ホームページでもご覧いただけます

<http://www008.upp.so-net.ne.jp/HC2001/>

企画 特定医療法人財団 大和会

NPO法人ホスピタルコンサート2001



〔西村光世さんプロフィール〕

日本各地で通常の活動を続けながら1998年にホスピタルコンサート2001を立ち上げ、翌99年にはNPO法人の認可を受け現在に至る。同代表。フィンランド国立音楽院シペリウス・アカデミーハープ科卒。



ほうじょう  
北條 医院

北條 泰輔先生  
(婦人科 小児科 内科 泌尿器科)  
—武蔵村山市—



北條先生は昭和39年に新潟大学を卒業後、杏林大学を経てまもなく現在地で開業されました。

「杏林大学からいきなりの開業だったので、保険や医療を取り巻く諸々の事態を全く知らなくて、いろいろと苦労が絶えませんでした。」

先生は産科を中心に地域医療を行っていましたが、10年程前に産科は辞退し、現在の診療科目にされたとのことでした。

「年と共にさすがにしんどくなりました。産科を扱っていた時は、アットホームで自分の家にいるような気分で入院生活が送れるようにと、分娩室や病室、廊下に至るまで病院のイメージをなるべく出さないように心がけました。また、食事も手作りで家庭的な温かさができるように工夫しました。」

診療を通じて気を使われていることを尋ねたら、穏やかな顔が一瞬曇り、「分娩を扱っていた頃は昼も夜も緊張の連続でした。就床の際も夜中に起きたり、起こされたりで一瞬足りとも気持ちを緩めることはできませんでした。10年も前に分娩の扱いを止めたのに、それでもしばらくは夜の緊張は解けませんでした。最近になってやっと安心して床につけるようになりましたが、まだ時々夢をみます。今は少し遠出もできるようになったし、外泊も可能になりました。あの緊張から開放されてやっと世間並みの生活ができるようになり、普通の人の生活や幸せを味わっています。」

お母様と奥様、そして2匹の猫と一緒に3階に住まわれている。

「今はちいちゃなお子さんが沢山来てくれますので、楽しい思い出が残る医院にしたいと思っています。待合室は時々幼稚園の分園状態になっています。遊びのついでに診察をしてまた遊んで、バイバイと手を振って帰っていきます。」

診察室の壁のいたるところに、クレヨンで描いた子供たちの絵が飾ってあった。

事前にいただいた資料の趣味の欄には何も書いてなかった。

これから穏やかな生活にふさわしい趣味を見つけてほしいと願いつつ取材を終えた。



武蔵村山市残堀  
4 - 113 - 1  
TEL 042 - 560 - 3541





## 新任医師のご紹介

現在の職業を志望した理由やきっかけは何ですか？  
出身地はどちらですか。また自慢できる食べ物や名所は？  
趣味や現在興味を持っているものなど教えてください。  
専門分野を教えてください。



<p>いりえ としあき <b>入江 利明</b> (呼吸器科)</p>  <p>①子供の頃より病気がちでたびたび病院のお世話になっていたのでそれが一つのきっかけになったと思います。 ②東京都の墨田区下町です。特になにもありませんが隅田川の桜や花火はきれいです。 ③前勤務先の栃木県では時間があつたので溪流釣りや鮎釣り、水墨画や焼き物も習い、町の剣道クラブにも顔をだしましたが、どれも中途半端でして、続いているのはお酒だけです。 ④呼吸器一般、高齢者肺炎、胸膜炎(胸水)、気胸、膿胸</p>	<p>てらお いちろう <b>寺尾 一郎</b> (呼吸器科)</p>  <p>家庭環境(父親が医師である事など) 東京と横浜で育ちました。今は目黒区に住んでいます。 音楽、今は胡弓に興味があります。 呼吸器内科全般です。喘息、間質性肺炎、サルコイドーシス、COPD、肺癌、呼吸不全などですが、特に最近は肺癌の外来治療に力を入れています。</p>
<p>なかたに きょうこ <b>中谷 恭子</b> (形成外科)</p>  <p>気がついたらこの仕事に携わっていました。 和歌山県。みなさんご存知の梅干・みかんの産地であたかい場所です。 大学時代はバスケットボール部に所属しておりましたので体を動かすスポーツは何でも好きです。あとお酒!ですか。 形成外科一般 外傷、先天奇形、美容(スキンケア)、熱傷、皮膚腫瘍など</p>	<p>たけだ じゅん <b>竹田 潤</b> (消化器科、外科)</p>  <p>祖父・父の影響で 東京都立川市 苔 一般外科、消化器外科</p>
<p>こば ゆうじ <b>木庭 雄至</b> (消化器科、外科)</p>  <p>.. 神奈川県 スキューバダイビング、時々の剣道 外科学一般 特に腹部外傷診療と集中治療医学を得意としています。</p>	<p>こいずみ ひろゆき <b>小泉 寛之</b> (脳神経外科)</p>  <p>祖父が医師だったのでその影響 神奈川県大和市 サッカー 脳外科一般</p>

## お知らせ

### 公開医学講座のご案内

- (6/7) 「生活習慣病は検査でわかる！」 高尾 検査技師  
(7/5) 「高齢者における骨折及び変性疾患についての診断と治療」 陳 医師  
(予約不要・参加費無料・会場:東大和ケアセンター2F 会議室)

### 妊婦健康診査・乳児健康診査が受けられるようになりました

東京都内の区市町村が実施する下記の妊婦・乳児健康診査が当院で受けられるようになりました。  
妊婦健康診査は、月・木・金・土曜日の午前中、  
その他の乳児健康診査は月～土曜の午前中と火・木の午後行っています。

- ・妊婦健康診査
- ・乳児精密健康診査
- ・1歳6ヶ月児精密健康診査
- ・3歳児精密健康診査(一般)
- ・3歳児精密健康診査(視力)
- ・3歳児精密健康診査(聴覚)

くわしくは、東大和病院 042-562-1411(代)までお問い合わせください。

## 栄養一口メモ

### 旬の食材：玉ねぎ・梅

**玉ねぎの効能**：「玉ねぎ」は、常備野菜の中でもとりわけ薬効にすぐれています。



目にしみる刺激成分は、ねぎ類に共通する硫化アリルという成分で血液をサラサラにする働きがあり、生で使ったときにその効果をもっとも発揮します。

**食べ方**：「玉ねぎ」の抗血栓作用は生で、しかも切ってから1時間程度おいたほうが効力が高まります。水にさらすと硫化アリルが流出するので、辛みは酢などを使ってやわらげましょう！

**梅の効能**：「梅」に含まれるクエン酸やリンゴ酸などの有機酸が、エネルギー代謝をスムーズにし疲労回復を早めます。



また、「梅」の酸味がだ液の分泌を促し、胃酸の分泌を高めて食欲不振を解消します。

**食べ方**：水分が抜けた梅干しには、高濃度のクエン酸が含まれているので疲労や肩こりに素早く効きます。

おべんとうのご飯に梅干しを1つ入れると「梅」の抗菌作用で腐敗の心配がなくなり、食欲アップにもつながります。

(栄養科 管理栄養士:宮野 励子)

## 職場紹介

### 診療情報管理室

診療情報管理室は平成12年6月に増設された新棟地下にあり、昨年7月からスタッフ3名で業務を行っています。

診療情報管理室の主な仕事は、入院カルテの管理、コーディング、統計の3つです。

入院カルテの管理には、貸出の他、退院後のカルテ回収、編綴、製本などがあります。

コーディングとは、1回の入院に対してカルテを読みながら疾病や処置にコード（番号など）をつける事をいいます。そのコードの疾病にはICD-10（WHOより出版されたコード）、処置にはICD9-CM（米国による修正版）を使用しています。

ICDとは国際疾病分類と言う意味ですが、なぜ疾病と処置が違うICDなのかと言いますと、実はICD-9には処置コードがあったのですが、ICD-10になってから削られてしまいこのような状態になりました。

今私達は、診療報酬の包括化に向けてコーディングしたデータなどをコンピュータに入力しており、将来は様々な統計が活用できるようにがんばっています。

（医事課：佐渡 淑恵）



### 医療情報管理室



皆さんのイメージではコンピュータ＝医療情報管理室と思われる方が多いのではないのでしょうか。

医療情報管理室の仕事は大きく分けて2つあります。1つはコンピュータのトラブル対応です。現在、院内にはコンピュータが約100台あり、その管理をここでを行っています。100台の内訳は次のようになります。

オーダーリングシステム・・・医師が指示を出す時に使うコンピュータやプリンタ。

医事コンピュータシステム・・・受付、会計、レセプトなどに使うコンピュータやプリンタ。

その他・・・他部署に接続されている機器の日常トラブルの解決や移設、点数改正や新しいプログラムの設定、保守点検など。

2つ目は他部署から依頼された統計資料の作成です。主なものとして、医療連携センターやリスクマネジメント委員会からのデータベース作成やクリニカルパスのデータ集計、スライド作成や発表などの他、診療圏調査や待ち時間調査も行っています。また、去年から今年にかけて、看護師長を対象にパソコン教室を開き好評を得ました。

今後は新たな業務として、電子カルテシステムの立ち上げがあり、職員を1人増員し体制を整えています。電子カルテシステムの立ち上げには、皆様のご協力が必要です。良いシステムを作るため、全職員一丸となってがんばりましょう！！

（医事課：大塚 千春）

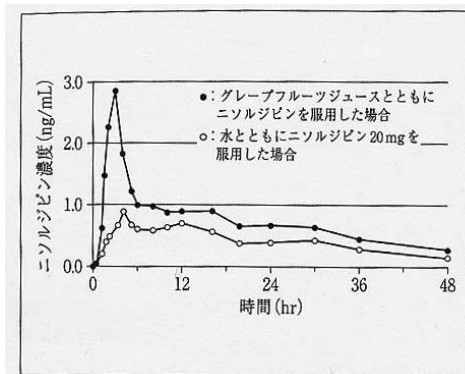
## ちょっとメディカル

## 「食事と薬の相互作用」

8080 今回は、薬が代謝されるときにおこる相互作用について、お話したいと思います。

ここで言う代謝とは、体内に入った異物（薬）を体から排出しやすい形に変える働きであると考えてください。薬の代謝の多くは肝臓で行われています。

最近薬の説明書に書かれていたり、テレビで取り上げられたりすることも多いため、ご存知の方もいらっしゃると思いますが、薬と相互作用を起こす飲みものにもグレープフルーツジュースがあります。そしてグレープフルーツジュースと相互作用を起こす薬の代表例がカルシウム拮抗剤と呼ばれる血圧や心臓のお薬です。



健常者におけるニソルジピンの血中濃度推移に及ぼすグレープフルーツジュース飲用の効果

このカルシウム拮抗剤という薬のほとんどは、主に肝臓と消化管で代謝されます。特に CYP3A4 という代謝酵素が重要で、グレープフルーツジュースに含まれているある成分がこの代謝酵素の働きを阻害することにより、一緒に服用した薬剤の血中濃度が上昇します。

両者の相互作用は薬の種類により大きく異なりますが、最も相互作用の強いニソルジピ（商品名：バイミカード）ではグレープフルーツジュースとともに服用した場合、水で服用した場合の3～4倍程度、最大血中濃度が増加するというデータもあります。そして、なんとグレープフルーツジュースのこの作用は3～4日間も続くのです。カルシウム拮抗薬の血中濃度が上昇すると、血圧低下、頻脈、頭痛、ほてりなどの症状が現れます。もし、飲まれてしまった場合はご相談ください。

また、オレンジジュースではこのような作用は現れませんが、前回もお話したように、お薬は水で服用することをお勧めします。



(薬剤科：杉浦 茜・砂田 幸江)

## 編集後記

4月1日、恒例の大和会新入職員歓迎会が開かれました。今年度30名の新人を迎えた席上で、高橋理事長は基本的なこととしてサービスの徹底を強調しました。ホテルのようにプロのサービスを提供しよう、とホスピタリティ、ホスピタルの類縁を引きながら、接遇の向上を呼びかけたのです。

言うまでもなくこの3語は同根の言葉です。例えばホテルの語源は、古典ラテン語のホスぺスで「客をもてなす主人」を意味し、客には旅人、外国人も含む。従って「客をもてなし」とは「旅人に一夜の宿を貸す親切」をいう。中世になるとホスピタリという語が成立し「巡礼や旅人を泊める宿、慈善養老院、病院」をさすようになった。その派生語にホスト、ホステス、ホステル、ホスピタル等がある、と角川書店の外来語源辞典にはあります。

ためしに手元の英和辞典を引いてみると、和製英語とは違った本来の意味がわかって興味深い発見があるものです。

ちなみに、ホスピタリティとは「旅行者や客を親切にもてなすこと、歓待」とあります。

(広報)

編集・発行 特定医療法人財団大和会 (院外広報誌 隔月発行)

〒207-0014 東京都東大和市南街1-13-12 TEL 042-562-1411 FAX 042-562-1399

ホームページ <http://www.yamatokai.or.jp>